



# BLANCO BOTELLA

Intérprete: Yolanda Blanco / Músico: Víctor Palacín

Dirección: Ana García

*Hello Yoly*



Rumbo Hirundo

"Subvencionado por:"



**GOBIERNO  
DE ARAGON**

# BLANCO BOTELLA

*Hello Yoly*



**Rumbo Hirundo**

*Producción y Distribución en las Artes Escénicas.  
Gestión Cultural.*

**CÁDIZ - HUESCA**





## SINOPSIS

Estrella lidia con un hijo que ha dejado embarazada a su novia, una madre dependiente, la precariedad laboral y las complicaciones de buscar el amor pasados los cincuenta. Pero, como diría ella misma, "Show must go on, amiga. Cinco minutos y a escena."

Pase lo que pase, el espectáculo continúa. La niña interior que un día fue... sigue ahí, esperando a ser escuchada.

Estrella es una madre, una amante, una amiga y una actriz (parece un chiste, pero no lo es). En esta comedia, nos adentraremos en una historia en la que veremos a Estrella, su protagonista, interpretar a diferentes personajes mientras somos testigos de momentos íntimos de su vida, entre risas, confesiones y una buena dosis de realidad sin filtros"

**COMEDIA**

**MÚSICA EN DIRECTO**

**EMOCIÓN**

Teaser de **BLANCO Y EN BOTELLA**

Yolanda Banco, junto a Ana García, emprende el camino hacia la creación de una historia femenina para ser contada sobre el escenario y que no deje indiferente. Una propuesta, con **música en directo**, que rompe en ocasiones la cuarta pared, para jugar con el público, y que, en otras, le regala el placer de sentirse un simple voyeur. **"Blanco y en botella"** invita a reírse, reconocerse y dejarse llevar. Una creación gestada con mucho amor y mucho humor, sello de la productora Hello Yoly.

Bienvenidos, bienvenidas al teatro. Esperamos que disfrutéis. Eso está claro, ¿no? Sí, sí. Blanco y en botella.

*"Bienvenidos al teatro*

*La función va a comenzar*

*¡Guarde silencio el de fila cuatro!*

*¡Señor, apague su celular!*

*Y ahora que tengo su atención*

*Puedo seguir con mi canción*

*Que sirve para introducirnos*

*Lo que vais a ver*

*Una comedia repleta de giros*

*Sobre una mujer*

*Cuya vida no le da respiro*

*Y sufre por el alquiler*

*Y su trabajo precario*

*—Sobre los escenarios*

*Nunca permite que un problema*

*Le cancele una función*

*Ese ha sido siempre su lema*

*En inglés: "Show must go on"*

*Y aunque el sueño de ser actriz*

*No siempre le haga muy feliz*

*Su niña interna le agradece*

*Todo el paripé*

*Porque ella sigue en sus trece*

*Y nunca pierde la fe*

*Así que si un chiste lo merece*

*Tú aplaude y ríete*

*Os dejo con Estrella...*

*Esto es "Blanco y en botella"*





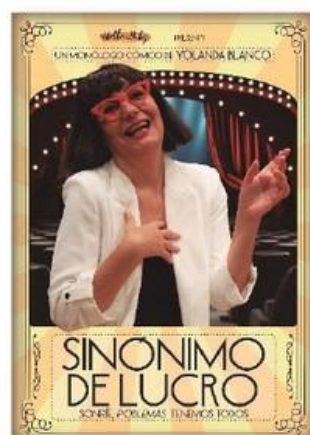
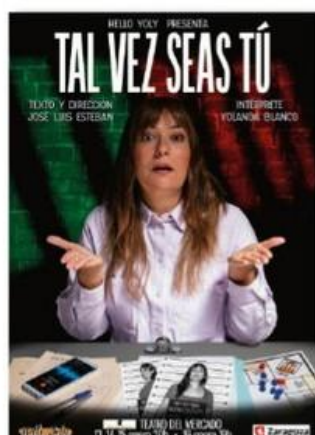


## LA COMPAÑÍA

*Hello Yoly*

Hello Yoly nace en 2020 de la mano de Yolanda Blanco, tras su bagaje como actriz en otras compañías, con el objetivo principal de crear una red de trabajo con profesionales aragoneses en la que poder llevar a cabo sus proyectos teatrales, eventos y servicios de producción audiovisual.

**BLANCO Y EN BOTELLA** es su quinto montaje teatral como productora, después de:











## YOLANDA BLANCO

### Actriz, productora y guionista.

Diplomada en Interpretación por la Escuela Internacional de Teatro Mar Navarro de Madrid y la Escuela Municipal de Teatro de Zaragoza. Además de titulada con el Grado Superior de Producción Audiovisual, Espectáculos y Eventos.

Desde 2003, ha compaginado su carrera como actriz y presentadora, con su trabajo en televisión, delante y detrás de las cámaras. Actualmente encarna personajes en producción teatrales propias, pero también ha sido reparto en compañías como Factory Producciones Teatro del Temple, Nueve de Nueve Teatro, Ocioimagen, Tranvía Teatro, Compañía de Pilar Molinero, Teatro imaginario y Producciones Al Alimón. Las compañías PAI, Producciones Viridiana, Gozarte, Cabaret Dada, Starkytch, LaClac Teatro, LagartoLagarto y Coscorrón han contado con ella para sus espectáculos de animación.

Desde 2007, forma parte del elenco de **Oregón TV**, programa de humor producido por ZapZapMedia para Aragón TV. La hemos podido ver en otros programas de la televisión autonómica aragonesa, así como en producciones de La 2 y Canal +.

De 2012 a 2020 ha desarrollado una polifacética carrera de guion, producción y dirección dentro del organigrama de Delrío Comunicación Audiovisual, creando formatos como *"Un lugar para quedarme"*, *"El Guiñote"*, *"Un Viaje Exquisito"* o *"Reino y Corona"*. *"Agujero de Gusano"*, *"La Pera Limonera"*, *"La Repera"*, *"Los Artigas"* o *"Canal Saturno"* son otras producciones de Aragón TV donde ha desarrollado funciones técnicas y creativas. Desde 2022 presta sus servicios de manera puntual en Aragón TV, con labores de producción en los departamentos de Informativos, Programas y Deportes.

2026, **Premio José el Niño** del Festival Zaraguasa, por su trayectoria ligada al humor y la cultura.

### Músico y docente.

## VICTOR PALACÍN

Comienza sus estudios de violín en el Conservatorio de Sabiñánigo (Huesca). Se especializa en música folk y de raíz, y centra su interés en la música moderna y el Jazz, con masterclasses de violinistas como Bastien Ribot y Cassey Driessen. Realiza estudios de Magisterio Musical y de Profesor de secundaria de Música en la Universidad de Zaragoza, y la especialidad de violín Jazz en Lyon (Francia) con Remi Crambes, donde participa en la grabación de álbum *"Otodí"* de Vaudou Game.

Activo en la escena musical zaragozana desde hace quince años, ha formado parte de proyectos musicales como *"Frida Khalo-Viva la Vida"*, de Viki Lafuente, *"The Drunken Cowboys"* (bluegrass eléctrico) o *"Relunatics"* (klezmer). Actualmente es componente del cuarteto de la violagambista Pilar Almalé, con Josué Barrés (percusión) y Alex Comín (guitarra), y publican el álbum *"Zumo de Manzana"*, en el que ha colaborado Ara Malikian, de Almendra Garrapiña (flamenco fusión) y de la compañía circense Nostraxladamus en los espectáculos *"Volatiner@s"*, *"Rumbo Latoti"* y *"Nada"*, actuando en festivales de todo el territorio nacional.

Compagina su actividad profesional como músico con la pedagogía musical.





## ANA GARCÍA



### Actriz, guionista y directora de escena.

Su trayectoria escénica comienza hace más de 25 años con la dramaturgia y dirección de algunos montajes teatrales de la compañía Muac Teatro y proyectos audiovisuales (coescribe y dirige la cortinilla de la XIX Festival Internacional de cine realizado por mujeres). Tras su formación en guion de ficción con Michel Gaztambide en 2017, nace su primer cortometraje como guionista, directora, además de actriz: *"Habitación 110"* (2018).

Ha trabajado como actriz en numerosas producciones de teatro, televisión y cortometrajes, recibiendo varios premios por su faceta interpretativa. Actualmente representa *"María Dominguez, una flor en el páramo"* y *"La decisión de Lola"*, ambas de factory producciones.

También es seleccionada entre más de 700 sinopsis en el programa DAMA AYUDA (2020), para desarrollar el guion de su primer largometraje *"No lugar"*, tutorizado por Michel Gaztambide, con el que gana uno de los Premios Isabel de Portugal en 2022.

En los últimos años ha consolidado su labor como directora teatral con *"Gloria Bendita"* (1er Premio CREAM 2022 y 2º Premio Isabel de Portugal), la codirección de *"Esperando al Karma"* junto a Yolanda Blanco para Hello Yoly, y *"OL-VI-DO"*, para Biribú Teatro (1er Premio CREAM 2024). En 2025, repite como directora para Hello Yoly con la producción *"Blanco y en botella"*.

### Artista visual, historiador y director audiovisual.

Su trabajo combina proyectos en cine, publicidad y creación experimental (videoinstalaciones, videodanza, performance y videoarte), que compagina con su labor como Técnico Audiovisual de Continuidad en Aragón TV.

Es licenciado en Historia del Arte por la Universidad de Zaragoza, y amplió su formación en Bellas Artes en la Universidad de San Jordi de Barcelona.

Ha expuesto su obra en espacios como el Centro de Historias, Museo Camón Aznar, Galería Carolina Rojo, Periferias (Huesca) y la EXPO Zaragoza 2008. En 2017 participó en ARCO con la obra *Painting From a New Perspective*, realizada en realidad virtual con Google Tilt Brush y adquirida por el Gobierno de Aragón.

Desde 2018 colabora con la ONG Kumara Infancia del Mundo, centrando su aportación en la difusión cultural y audiovisual. La organización fue reconocida con el Premio Aragoneses del Año 2022 en la categoría Valores Humanos.

En el sector audiovisual ha trabajado como asistente del director de fotografía Sergio de Uña (SDU Films) y como ayudante docente en el CTA. Entre sus últimos proyectos destacan su participación en la película *"Goya, 3 de Mayo"*, de Carlos Saura (2021), y su reciente participación en producciones teatrales como *"Sinónimo de Lucro"* y *"Blanco y en botella"* con la productora Hello Yoly.

## RUBÉN BLANCO





## RAQUEL POBLADOR

### Figurinista y actriz.

Formada en Arte Dramático en la Escuela Municipal de Teatro de Zaragoza y en artes de calle, siendo una apasionada del patronaje y la moda, en 2016 emprende con un proyecto personal **Obsidiana Atelier** dedicado a ofrecer un servicio integral de diseño, desarrollo y confección de vestuario y atrezzo, para compañías que se dediquen a las artes escénicas.

Desde hace más de una década, trabaja para más de 20 compañías aragonesas y artistas como Biribú Teatro, la PAI, Almozandía, Diego Peña, Patri Coronas, Amparo Nogués, Salvache Cultural o Hello Yoly. Así pues, numerosas instituciones como la Escuela Municipal de Teatro, el Patronato de Artes Escénicas de Zaragoza, o Zaragoza Cultural cuentan también con su artesanía teatral para diversos proyectos escénicos.

**Obsidiana Atelier** es un proyecto que une el mundo del teatro y el diseño. Su esencia gira en torno a la creación de vestuario y atrezzo, confección a medida... y alguna sorpresa más...

Una artista del figurinismo con una trayectoria exponencial que poco a poco se va consolidando como una referencia profesional del sector de las artes escénicas no sólo dentro sino también fuera de Aragón.

### Actor, productor y distribuidor.

## MANUEL LÓPEZ-VIGO

Titulado en Interpretación por la Escuela de Teatro de Zaragoza, amplía su formación con la danza contemporánea y el canto. Con 15 años de experiencia como actor para compañías como Santiago Meléndez, Ana Continente, Factory Producciones, LagartoLagarto o Zazurca AAEE, destacando producciones como *"La biblioteca encantada"*, *"Don Gil de Olmedo es sueño"* o *"La Maldad"*, con las que ha girado por los principales circuitos, ferias y festivales del país.

Paralelamente, desde 2016, se desarrolla profesionalmente en la gestión cultural en colaboración con oficinas técnicas y de producción para proyectos y eventos culturales de relevancia como el *Huesca International Film Festival*, Feria Internacional de Teatro y Danza de Huesca, Pirineos Sur, Periferias, Micronesia, SonNa, Festival de Panticosa, y Extrarradios, entre otros muchos.

En 2023, crea su propia productora y distribuidora **Rumbo Hirundo**. El proyecto nace de la experiencia acumulada en la creación, producción y distribución en el sector de las Artes Escénicas, con el objetivo de convertirse en un espacio de apoyo y proyección para compañías y artistas que buscan desarrollar y consolidar sus propuestas culturales.

Actualmente, distribuye espectáculos de compañías emergentes y de amplia trayectoria como LagartoLagarto, Hello Yoly, Amparo Nogués, AzTeatro, Cía Intermittencias, Cris & Cris, Alicia Macarrilla o L'Art Vagabond.

Hoy día, Manuel López-Vigo ha sido seleccionado en el programa formativo del proyecto europeo Pyrenart II, una iniciativa de cooperación transfronteriza que promueve la creación, movilidad, internacionalización y circulación de propuestas e iniciativas culturales en el ámbito de las artes escénicas a ambos lados del Pirineo.





# CRÍTICA TEATRAL



## La curvatura de la córnea – Javier López Clemente.

Enlace directo: <https://lacurvaturadelacornea.blogspot.com/2025/12/blanco-y-en-botella.html?m=1>

### Poner del revés el efecto Charlie Rivel

‘Blanco y en botella’. Cuando leí el título de la función pensé en dos posibilidades que podrían desarrollar la peripecia de la función. Ildebrando Biribó es un personaje de Emmanuel Vacca que Castrillo Ferrer llevó a escena de una manera magistral. Partía de la pregunta... el blanco ¿qué blanco? Para reclamar la importancia del apuntador de teatro que devuelve la memoria al actor que la pierde. La segunda parecía más evidente. Blanco y en botella es una expresión coloquial para decir que algo es muy obvio o evidente.

Estas elucubraciones se resolvieron con rapidez porque una de las virtudes de la función es que las dos primeras escenas te ponen las pilas para saber las reglas que rigen a lo largo de la representación.

Todo comenzó con la irrupción de Víctor Palacín en el patio de butacas. Su voz y guitarra al estilo de las coplas de ciego eran el preámbulo todo de lo que iba a ocurrir en escena: La entrada de la actriz subrayaba que su personaje ejercía al mismo tiempo de madre, amante y amiga. Y sin embargo desde el primer momento se apreciaba con nitidez el juego entre la realidad de la ciudadana Yolanda blanco y la ficción teatral

Los elementos básicos de la actuación estaban a la vista. Interacción con el público, ritmo de comedia, agilidad en la prosodia y acciones dinámicas. El carrusel de personajes empezó por una payasa que se gana el jornal con la BBC de bodas, bautizo y comuniones. En este caso era el cumpleaños de una criatura y todos los alicates de sus amiguitos. Y entonces, cuando creía que había comprendido el código de la función ocurrió la sorpresa. Fue un efecto suave y elegante. Una ligera transformación de la iluminación para dejar notar que felicidad impostada de la payasa se diluía en la personalidad de la actriz que la contenía y así, detrás de las frases estimulantes que surgían de la nariz roja, se advertía con dramática nitidez una tristeza insondable que pertenecía exclusivamente a la actriz (o al personaje, vaya usted a saber)

El efecto emocional me llevó a pensar en Charly Rivel. “El payaso pasa por los mismos sufrimientos y las mismas penas que el resto de la gente, pero no puede manifestarlo ni siquiera cuando se muere tu madre” Por eso nosotros reímos cuando Charly Rivel llora, Eso es lo que hizo Yolanda Blanco en el escenario, mientras su personaje (o ella misma) penaba entre las vicisitudes de la vida y los sinsabores de su profesión de actriz el patio de butacas reía. Entonces noté como ella cogía mi mano y me arrastró a seguirla en las peripecias por venir. Entonces me cogió de la mano para seguirla en su aventura y entendí el título de la función.

La escenografía era tan sencilla como unos soportes sobre los que colgaban el vestuario de cada uno de los personajes a los que Yolanda Blanco prestaría su cuerpo. Las patas de esos soportes nacían de unas botellas blancas. Era evidente. La función se construía sobre dos conceptos. Los personajes están anclados en el arquetipo que les correspondía, en ese blanco y en botella que el público espera, comprende y disfruta, pero al mismo tiempo la protagonista cuenta las vicisitudes de una vida que siempre se mezcla con la ficción propia del escenario, la sala de ensayos o el casting para un anuncio absurdo. Una trenza de ficción amasada con la vida y la profesión del cómico atado a una máxima que todos conocemos. Pase lo que pase el espectáculo debe continuar.

La dirección de Ana García organiza con un buen criterio todos los elementos narrativos. La música en directo consigue una textura orgánica como el colchón que subraya con elegancia los momentos álgidos. Los desplazamientos en el espacio y la prosodia de la actriz se enriquecen gracias a la diversidad rítmica que deja paso a silencios que nos trasladan del humor hasta ese punto sabroso donde la melancolía se decanta en empatía con el personaje.

El trabajo actoral de Yolanda Blanco es un catálogo de teatralidad que parte del compromiso con su profesión, y del elevado grado de honestidad que necesita la propuesta para que de verdad golpee al espectador. La verosimilitud de todas sus acciones enriquece la pulsión autobiográfica que sobrevuela sobre el escenario hasta el punto de quedarte prendado con el personaje (y con ella). Ese es el gran acierto de la función, que una reacción química exotérmica entre la actriz y el patio de butacas tenga la suficiente energía para conseguir una ovación a rabiar cuando ella (o su personaje) toma la gran decisión.

Yolanda Blanco consigue el alarde de romper con una tradición que siempre pone por delante la necesidad de mantener en pie el espectáculo por encima de cualquier circunstancia. La función le da la vuelta al efecto Charly Rivel con dos efectos secundarios. La tristeza del payaso por sus fracasos se recibe en el patio de butacas, pero esta vez con la misma intensidad emocional que la actriz (o Yolanda Blanco) rompe con la tradición de poner por delante de cualquier otro acontecimiento que le espectáculo debe continuar.

*‘Blanco y en botella’*

Domingo, 9 de noviembre de 2025.

Teatro del Mercado de Zaragoza.





# FICHA ARTÍSTICA

DIRECCIÓN: Ana García

TEXTO: Yolanda Blanco y Ana García

INTERPRETACIÓN: Yolanda Blanco

MÚSICO: Víctor Palacín

ESPACIO SONORO: Víctor Palacín y Juako Malavirgen

VOCES EN OFF: Rafa Moyano y Elisa Blanco

DISEÑO DE ILUMINACIÓN y SONIDO: Guillermo Lafuente

ESPACIO ESCÉNICO y ATREZZO: Rubén Blanco Alderete

TÉCNICA: Guillermo Lafuente.

VESTUARIO: Raquel Poblador / Obsidiana Atelier y Hello Yoly

FOTO: Anabel López

VIDEO: Diego Martín

DISEÑO GRÁFICO: María Felices

PRENSA Y COMUNICACIÓN DIGITAL: Carmeneta Montañés

PRODUCCIÓN EJECUTIVA: Hello Yoly

DISTRIBUCIÓN: Rumbo Hirundo / Manuel López-Vigo



# FICHA TÉCNICA

## Sonido

Entradas			
Ch	Fuente	Micro	Aux
1	Yolanda (Voz)	Diadema	-
2	Victor (Voz)	Diadema	-
3	Guit	Petaca	-
4	Violín	SE300E + Ck 91	Pie
5	PC L	<i>Directo a mesa</i>	
6	PC R	<i>Directo a mesa</i>	

La compañía aportará los sistemas inalámbricos para Yolanda, Victor y la guitarra

## Iluminación

La compañía aportará sistema de control de luces Daslight.

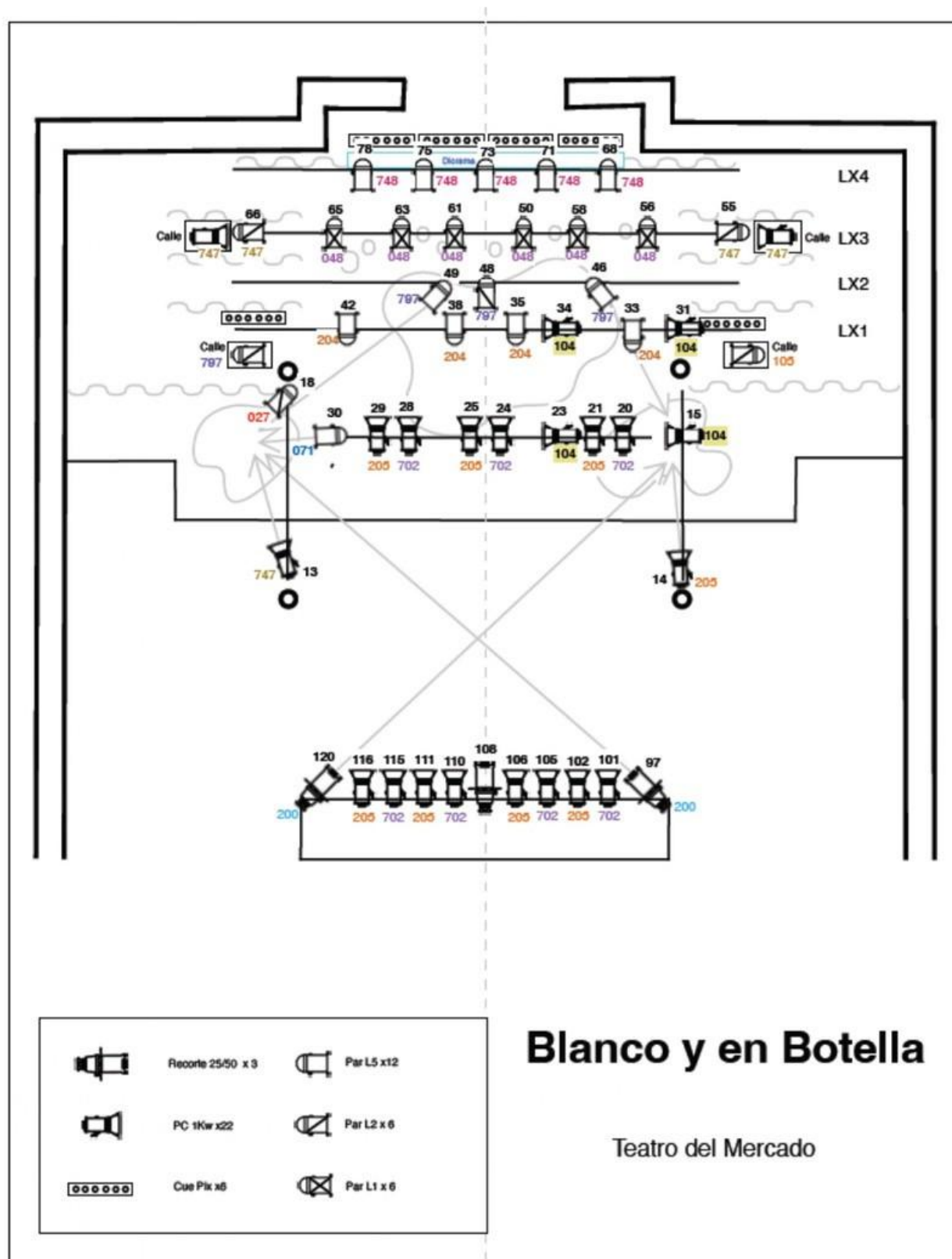
Se usará el Dioráma y los Cuepix instalados además de los especificados en el plano.

Contacto responsable técnico: Guillermo Lafuente - Tel.: 675012125





# PLANO DE LUCES





YOLANDA BLANCO PRESENTA

# BLANCO Y EN BOTELLA

Intérprete: Yolanda Blanco / Músico: Víctor Palacín

Dirección: Ana García

Helle Joly



Rumbo Hirundo

Subvencionado por  
GOBIERNO DE ARAGON

## CONTACTO



### Rumbo Hirundo

Producción y Distribución en las Artes Escénicas.

Tel.: (+34) 627 29 39 08

[hola@rumbohirundo.com](mailto:hola@rumbohirundo.com)

[www.rumbohirundo.com](http://www.rumbohirundo.com)

CÁDIZ - HUESCA



BLANCO Y EN BOTELLA BLANCO Y EN BOTELLA BLANCO Y EN BOTELLA BLANCO Y EN BOTELLA